



Journal Website

Article history:

Received 26 February 2025

Revised 27 April 2025

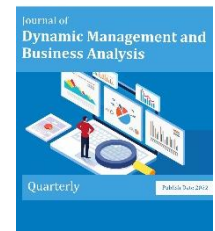
Accepted 06 May 2025

Initial Published 09 November 2025

Final Publication 31 December 2025

Dynamic Management and Business Analysis

Volume 4, Issue 4, pp 1-22



E-ISSN: 3041-8933

Designing a Model for Formulating Sustainable Revenue Generation Policies with an Emphasis on Urban Entrepreneurship in the Municipalities of Metropolitan Cities in the Country

Majid Karimi Sani¹, Maryam Bayani^{2*}, Amir Akhavanfar³

¹ Ph.D. Student, Department of Management, Gorgan Branch, Islamic Azad University, Gorgan, Iran

² Assistant Professor, Department of Management, Gorgan Branch, Islamic Azad University, Gorgan, Iran

³ Assistant Professor, Department of Management, Payame Noor University, Tehran, Iran

* Corresponding author email address: m.bayani@gorganiau.ac.ir

Article Info

Article type:

Original Research

How to cite this article:

Karimi Sani, M., Bayani, M., & Akhavanfar, A. (2025). Designing a Model for Formulating Sustainable Revenue Generation Policies with an Emphasis on Urban Entrepreneurship in the Municipalities of Metropolitan Cities in the Country. *Dynamic Management and Business Analysis*, 4(4), 1-22.

<https://doi.org/10.61838/dmbaj.231>



© 2025 the author(s). Published by Knowledge Management Scientific Association. This is an open access article under the terms of the Creative Commons Attribution 4.0 International (CC BY 4.0) License.

ABSTRACT

Objective: This study was conducted with the aim of designing a model for formulating sustainable revenue generation policies with an emphasis on urban entrepreneurship in the municipalities of metropolitan cities in the country.

Methodology: The present study is an applied-developmental research in terms of its objective and a cross-sectional survey research in terms of data collection method. To achieve the research objective, an exploratory mixed-methods research design (qualitative-quantitative) was employed. The participants in the qualitative section comprised qualified experts. The sampling was conducted using a theoretical sampling method, and theoretical saturation was reached with 25 participants. The statistical population in the quantitative section included all employees of the municipalities of metropolitan cities in the country. The sample size was estimated at 135 individuals based on Cohen's effect size and test power, and the sampling was performed using a random-cluster method. For data collection, a semi-structured interview and a researcher-developed questionnaire were utilized. The qualitative analysis of specialized interviews was conducted using thematic analysis, and the final model was validated using the partial least squares (PLS) method. Qualitative data analysis was performed using Maxqda software, while the quantitative section was analyzed using Smart PLS.

Findings: The research findings indicated that entrepreneurial aspiration affects entrepreneurial capability. Entrepreneurial capability influences social performance, economic performance, and environmental performance. Sustainable revenue generation policies impact entrepreneurial aspiration and entrepreneurial attitude. Additionally, urban policy and prosperity, the entrepreneurial ecosystem, entrepreneurial production conditions, the creative city, social performance, economic performance, and environmental performance all affect sustainable revenue generation policies. Moreover, entrepreneurial attitude has an impact on entrepreneurial capability.

Conclusion: The findings indicated that sustainable revenue generation policies with an emphasis on urban entrepreneurship influence the economic, social, and environmental performance of municipalities and enhance entrepreneurial capabilities in urban management.

Keywords: Sustainable revenue generation policies, urban entrepreneurship, municipalities of metropolitan cities in the country

EXTENDED ABSTRACT

Introduction

Sustainable revenue generation policies play a crucial role in urban management, particularly within municipalities of metropolitan cities. The increasing financial challenges faced by municipalities have highlighted the necessity of developing new revenue streams that are both sustainable and aligned with urban development goals (Khalili et al., 2022). Traditionally, municipalities have relied on sources such as taxes, fees, and governmental transfers, but these approaches are often insufficient, volatile, or not aligned with sustainable urban growth (Gholipour et al., 2019). Over-reliance on unstable revenues can lead to financial instability and reduced municipal services, which in turn affect urban sustainability and citizen well-being.

In recent years, urban entrepreneurship has been increasingly recognized as a potential solution for generating sustainable municipal revenue (Aram & Shahvazi, 2022). Urban entrepreneurship fosters economic dynamism, creates employment opportunities, and enhances public-private partnerships, thereby reducing the financial burden on municipalities (Najafi et al., 2022). Policymakers have increasingly focused on entrepreneurial ecosystems as mechanisms to support municipal financial stability while ensuring environmental and social sustainability (Egan, 2022).

The formulation of effective revenue generation policies requires a comprehensive framework that incorporates economic, environmental, and social dimensions (Huang et al., 2022). Prior studies have emphasized the role of entrepreneurial attitudes, capabilities, and ecosystems in shaping sustainable urban policies (Gatto & Drago, 2021). However, many existing frameworks fail to integrate entrepreneurship with municipal revenue strategies (Javadi et al., 2021). Additionally, while international models provide useful insights, local adaptations are necessary to accommodate economic, institutional, and social variations (Hosseinpour et al., 2018).

Given the existing research gap, this study aims to design a model for formulating sustainable revenue generation policies in municipalities of metropolitan cities, with a particular emphasis on urban entrepreneurship. By identifying the key determinants of sustainable revenue policies and their interaction with entrepreneurial ecosystems, this study contributes to both academic literature and practical policymaking in urban management.

Methodology

This study employed an applied-developmental research approach, using an exploratory mixed-methods design. The research was conducted in two phases: a qualitative phase involving expert interviews and a quantitative phase involving survey analysis.

In the qualitative phase, data were collected through semi-structured interviews with 25 experts in entrepreneurship and urban management. The participants were selected using a theoretical sampling method, and data collection continued until theoretical saturation was reached. Thematic analysis was used to identify key themes and concepts related to sustainable revenue generation policies.

In the quantitative phase, a structured questionnaire was distributed to 135 municipal employees from various metropolitan cities. The sample size was determined based on Cohen's effect size and test power calculations. Data were collected through a researcher-developed questionnaire comprising multiple constructs related to revenue generation policies, entrepreneurial capabilities, and urban sustainability.

For data analysis, thematic analysis was conducted using Maxqda software in the qualitative phase, while the quantitative phase employed structural equation modeling (SEM) using Smart PLS. The final model was validated using the partial least squares (PLS) method.

Findings

The study findings revealed that entrepreneurial aspiration significantly influences entrepreneurial capability, which in turn affects social, economic, and environmental performance. Sustainable revenue generation policies were found to have a direct impact on entrepreneurial aspiration and entrepreneurial attitude. Furthermore, the analysis indicated that urban policy and prosperity, entrepreneurial ecosystems, production conditions, creative cities, social performance, economic performance, and environmental performance all contribute to sustainable revenue generation policies. Additionally, entrepreneurial attitudes were shown to enhance entrepreneurial capability.

The structural equation modeling results demonstrated strong relationships among key constructs. Entrepreneurial aspiration was positively associated with entrepreneurial capability (path coefficient = 0.451, t-value = 7.166). Entrepreneurial capability was found to have a strong effect on social performance (path coefficient = 0.834, t-value = 34.591), economic performance (path coefficient = 0.777, t-value = 25.143), and environmental performance (path coefficient = 0.800, t-value = 31.381). Similarly, sustainable revenue generation policies significantly influenced entrepreneurial aspiration (path coefficient = 0.865, t-value = 42.408) and entrepreneurial attitudes (path coefficient = 0.845, t-value = 42.707).

The model also confirmed that urban policy and prosperity (path coefficient = 0.240, t-value = 4.731), entrepreneurial ecosystems (path coefficient = 0.323, t-value = 6.984), production conditions (path coefficient = 0.216, t-value = 3.615), and creative cities (path coefficient = 0.215, t-value = 3.139) all had significant effects on sustainable revenue generation policies. Furthermore, entrepreneurial attitudes significantly impacted entrepreneurial capability (path coefficient = 0.430, t-value = 6.519).

Finally, the study demonstrated that social performance (path coefficient = 0.359, t-value = 6.115), economic performance (path coefficient = 0.264, t-value = 4.709), and environmental performance (path coefficient = 0.343, t-value = 5.922) all contributed to sustainable revenue generation.

Discussion and Conclusion

The findings of this study underscore the critical role of urban entrepreneurship in formulating sustainable revenue generation policies for municipalities. By fostering an entrepreneurial ecosystem, municipalities can enhance their financial resilience while contributing to economic, social, and environmental sustainability. The results highlight the necessity of integrating entrepreneurship-focused policies within urban management frameworks to achieve long-term revenue stability.



A key implication of this study is that sustainable revenue generation is not solely dependent on financial mechanisms but also on fostering entrepreneurial capabilities and ecosystems. The findings suggest that policies should focus on promoting entrepreneurial aspirations, providing financial and institutional support, and developing a conducive regulatory environment for business innovation and growth.

Furthermore, the results indicate that sustainable revenue policies must consider multiple dimensions, including social and environmental factors, to achieve long-term urban sustainability. Policymakers should prioritize strategies that balance economic objectives with environmental and social goals, ensuring that revenue generation efforts do not compromise broader sustainability principles.

The study also contributes to the theoretical understanding of municipal revenue generation by integrating entrepreneurship into urban policy discussions. Unlike traditional models that focus on taxation and government transfers, this study presents a holistic framework that incorporates entrepreneurial ecosystems and their impact on municipal financial health.

In conclusion, the research findings provide a comprehensive model for policymakers and urban managers to develop effective revenue strategies. Future research should explore case studies from different urban contexts to refine the proposed model and assess its applicability in diverse economic and social settings. Additionally, further investigation into the role of technological advancements and digital entrepreneurship in municipal revenue generation could provide valuable insights for urban governance.

طراحی الگوی تدوین خطمشی‌های درآمدزایی پایدار با تأکید بر کارآفرینی شهری در شهرداری‌های کلان شهرهای کشور

مجید کریمی ثانی^۱، مریم بیانی^{۲*}، امیر اخوان فر^۳

۱. دانشجوی دکتری، گروه مدیریت، واحد گرگان، دانشگاه آزاد اسلامی، گرگان، ایران

۲. استادیار، گروه مدیریت، واحد گرگان، دانشگاه آزاد اسلامی، گرگان، ایران

۳. استادیار، گروه مدیریت، دانشگاه پیام نور، تهران، ایران

* ایمیل نویسنده مسئول: m.bayani@gorganiau.ac.ir

اطلاعات مقاله

چکیده

نوع مقاله

پژوهشی اصیل

نحوه استناد به این مقاله:

کریمی ثانی، مجید، بیانی، مریم، و اخوان فر، امیر. (۱۴۰۴). طراحی الگوی تدوین خطمشی‌های درآمدزایی پایدار با تأکید بر کارآفرینی شهری در شهرداری‌های کلان شهرهای کشور. مدیریت پویا و تحلیل کسب و کار، ۴(۴)، ۲۲-۱.



© ۱۴۰۴ تمامی حقوق انتشار این مقاله متعلق به نویسنده(گان) است. انتشار این مقاله به صورت دسترسی آزاد مطابق با گواهی (CC BY 4.0) صورت گرفته است.

هدف: این پژوهش با هدف طراحی الگوی تدوین خطمشی‌های درآمدزایی پایدار با تأکید بر کارآفرینی شهری در شهرداری‌های کلان شهرهای کشور انجام گرفت. **روش‌شناسی:** مطالعه حاضر از نظر هدف، یک پژوهش کاربردی-توسعه‌ای است و از منظر روش گردآوری داده‌ها، یک پژوهش پیمایشی-مقطعی است. برای دستیابی به هدف پژوهش از طرح پژوهش آمیخته اکتشافی (کیفی-کمی) استفاده گردید. جامعه مشارکت‌کنندگان در بخش کیفی شامل خبرگان حائز شرایط است. نمونه‌گیری به روش نمونه‌گیری نظری انجام شد و با ۲۵ نفر به اشباع نظری دست پیدا شد. جامعه آماری بخش کمی نیز شامل کلیه کارکنان شهرداری‌های کلان شهرهای کشور است. حجم نمونه با اندازه اثر کوهن و براساس توان آزمون ۱۳۵ نفر برآورد گردید و نمونه‌گیری با روش تصادفی-خوشه‌ای انجام شد. برای گردآوری داده‌ها از مصاحبه نیم‌ساختاریافته و پرسشنامه محقق ساخته استفاده شد. تحلیل کیفی مصاحبه‌های تخصصی با روش تحلیل مضمون انجام شد و مدل نهایی با روش حداقل مربعات جزئی اعتبارسنجی گردید. تحلیل داده‌های کیفی با نرم‌افزار Maxqda و بخش کمی با Smart PLS انجام شد. **یافته‌ها:** یافته‌های پژوهشی نشان داد آرمان کارآفرینانه بر توانایی کارآفرینانه تأثیر دارد. توانایی کارآفرینانه بر عملکرد اجتماعی، عملکرد اقتصادی و عملکرد زیست‌محیطی تأثیر دارد. خطمشی درآمدزایی پایدار بر آرمان کارآفرینانه و نگرش کارآفرینانه تأثیر دارد. خطمشی و شکوفایی شهری، زیست‌بوم کارآفرینانه، شرایط تولید کارآفرینانه، شهر خلاق، عملکرد اجتماعی، عملکرد اقتصادی و عملکرد زیست‌محیطی بر خطمشی درآمدزایی پایدار تأثیر دارند. نگرش کارآفرینانه بر توانایی کارآفرینانه تأثیر دارد. **نتیجه‌گیری:** یافته‌ها نشان داد که خطمشی‌های درآمدزایی پایدار با تأکید بر کارآفرینی شهری، بر عملکرد اقتصادی، اجتماعی و زیست‌محیطی شهرداری‌ها تأثیر داشته و موجب تقویت توانمندی‌های کارآفرینانه در مدیریت شهری می‌شود.

کلیدواژه‌گان: خطمشی‌های درآمدزایی پایدار، کارآفرینی شهری، شهرداری‌های کلان شهرهای کشور

یکی از مهم‌ترین وظایف شهرداری‌ها به عنوان نهاد اصلی متولی مدیریت شهری در ایران، درآمد پایدار برای شهروندان است. منابع درآمدی شهرها باید با مبانی نظری توسعه پایدار شهری همراه بوده و منابع درآمدی از خصلت و ویژگی‌های پایداری برخوردار باشد. این منابع مالی شهرداری‌ها به صورت‌های گوناگون قابل حصول است اما مساله آن است که همه آن‌ها از خصوصیات درآمدهای پایدار برخوردار نیستند (Khalili et al., 2022). تامین درآمد پایدار در شهرداری‌ها به ویژه در کلان‌شهرهای کشور نیازمند خطمشی‌گذاری دقیق و مدونی است که نیل به این هدف را محقق سازد. اتکای بیش از حد بسیاری از شهرداری‌ها به درآمدهای ناپایدار، آن‌ها را با مشکلات مالی مواجه می‌کند (Gholipour et al., 2019). مهم‌ترین مساله شهرداری‌های کلان‌شهرها در هزاره سوم، حول هزینه‌ها متمرکز است و تحصیل درآمد پایدار در کانون خطمشی‌گذاری در سطح مدیریت شهری قرار دارد. کسب درآمد از منابع پایدار در طول زمان موجب تقویت شهرداری می‌شود که این خود سبب می‌گردد شهرداری نقش فعال‌تر و مفیدتری در محیط شهری ایفا نماید و پاسخگویی مناسبی به نیازهای شهروندان در محیط شهری داشته باشد. در کشورهای در حال توسعه مانند ایران که دارای سیستم اقتصادی ناکارآمد، نظام‌های مالیاتی ضعیف در تامین هزینه‌های شهر می‌باشند، سیستم تامین درآمد شهرداری‌ها به سمت منابع درآمدی ناپایدار کشیده می‌شود. گذار از این وضعیت و حرکت به سوی درآمدزایی پایدار نیازمند مدیریتی استراتژیک، بلندمدت و فراگیر است که خطمشی‌های دقیق و روشنی در این حوزه را می‌طلبد (Aram & Shahvazi, 2022).

یکی از راهکارهای اساسی در درآمدزایی پایدار شهری رشد و توسعه «کارآفرینی شهری» است. ایجاد کسب‌وکارهای تازه با ارزش افزوده بالا، توسعه کسب‌وکارهای موجود، رشد اقتصادی و رفاه اجتماعی، کاهش نرخ بیکاری و در نهایت افزایش سرانه تولید و برقراری عدالت اجتماعی از جمله دستاوردهای کارآفرینی شهری است (Najafi et al., 2022). کارآفرینی شهری نیازمند خطمشی‌گذاری ویژه است و باید سیاست‌های توسعه کارآفرینانه در شهرها با رویکردی تخصصی صورت گیرد. در این سیاست‌ها تمرکز بر آن است تا اهداف اقتصادی در کنار هدف‌های اجتماعی و زیست‌محیطی به صورت توأم محقق شود (Egan, 2022). خطمشی کارآفرینی شواهدی کارکردی را برای مشارکت‌کنندگان در سیستم نوآوری منطقه شامل دانشگاه‌ها، شرکت‌ها و دولت فراهم می‌کند. همچنین تسهیلات مالی، مالیاتی و مشوق‌هایی را برای شرکت‌ها و افراد کارآفرین برای نوآوری و فعالیت‌های کارآفرینانه ارائه می‌کند و این بخشی جدایی‌ناپذیر از خطمشی‌گذاری کارآفرینی است (Huang et al., 2022).

در عرصه کارآفرینی، خطمشی‌گذاری عامل اصلی موفقیت برنامه‌های بلندمدت کارآفرینانه است (Aghaei Ghaleche, 2023; Moradpour et al., 2024). از آنجاکه اجرا نباید از تدوین جدا باشد باید تمهیدات خاصی در مرحله شکل‌گیری خطمشی در نظر گرفته شود. بنابراین خطمشی‌گذاری ضامن اصلی موفقیت سیاست‌های کلان کارآفرینی می‌باشد (Gatto & Drago, 2021). اگر قرار است کارایی و اثربخشی کارآفرینی در کشور پیشرفت کند، باید یک تغییر اساسی در وضع خطمشی‌های کارآفرینی توسط سازمان‌های قانون‌گذار به وجود آید (Javadi et al., 2021). این در حالی است که مروری بر مدل‌های خطمشی‌های توسعه کارآفرینی نمایانگر این است که این مدل‌ها متأثر از مبانی هستی‌شناسی، انسان‌شناسی، شرایط اقتصادی، اجتماعی، نهادی، فرهنگی و فناورانه طراحان خود هستند. این خطمشی‌ها به شرایط خاص کشور و ماهیت آن‌ها بستگی دارند و شواهد موثق اندکی در مورد اثربخشی آن‌ها وجود دارد (Hosseinpour et al., 2018). مطالعات اخیر به بررسی ابعاد مختلف کارآفرینی، به‌ویژه در زمینه‌های شهری و روستایی و همچنین سیاست‌گذاری کارآفرینی پرداخته‌اند. کریم‌زاده و سعدی (۱۴۰۱) در پژوهشی به مقایسه زمینه‌های توسعه کارآفرینی زنان در نواحی شهری و روستایی پرداختند و

دریافتند که شهر مریوان نسبت به نواحی روستایی وضعیت مطلوب‌تری در این زمینه دارد، به‌ویژه روستاهای نزدیک به شهر که در پدیده خزش شهری قرار گرفته‌اند (Karimzadeh & Saadi, 2022). الوانی و همکاران (۱۴۰۰) مدل خط‌مشی توسعه کارآفرینی در ایران را طراحی کردند و در آن ۹ مقوله اصلی و ۴۴ مقوله فرعی را در قالب شش پارادایم شامل شرایط زمینه‌ای، شرایط علی، پدیده محوری، راهبردها و اقدامات، شرایط مداخله‌گر و پیامدها طبقه‌بندی کردند. همچنین با استفاده از تکنیک دلفی فازی، مدل پیشنهادی خود را اعتبارسنجی کردند (Alvani et al., 2021). ریزوندی و همکاران (۱۴۰۰) مدل کارآفرینی شهری در کلان‌شهرهای ایران را بررسی کرده و نشان دادند که شهر خلاق، زیست‌بوم کارآفرینانه و شرایط تولید و خدمات کارآفرینانه بر کارآفرینی شهری اثرگذارند، درحالی‌که تراکم شهری تأثیر منفی و پیچیدگی محیطی تأثیر مثبت بر آن دارد (Rizevandi et al., 2021). دیمیاد و پیوسته‌گر (۱۴۰۰) با استفاده از مدل‌سازی معادلات ساختاری، اثرات کارآفرینی بر توسعه پایدار شهری را بررسی کرده و دریافتند که کارآفرینی تأثیر معناداری بر پایداری شهری داشته و ۴۴ درصد از واریانس توسعه پایدار شهری را تبیین می‌کند (Dimiad & Pivastegar, 2021). سعیدی و همکاران (۱۴۰۰) نقش کارآفرینی روستایی در توسعه پایدار محلی را تحلیل کردند و نشان دادند که به دلیل فاصله زیاد سکونتگاه‌های روستایی از مراکز شهری و دسترسی محدود به بازارها، کارآفرینی روستایی نتوانسته پیوستگی مناسبی با توسعه پایدار شهری ایجاد کند (Saedi et al., 2021). شکیبا و همکاران (۱۳۹۹) با استفاده از نظریه بازی‌ها به مدل‌سازی اکوسیستم کارآفرینی فراگیر شهری پرداختند و دریافتند که در کرمانشاه، احتمال عملیاتی شدن اصلاحات در اکوسیستم کارآفرینی پایین است و تغییر این وضعیت نیازمند سیاست‌گذاری‌های هدفمند در یک بازه میان‌مدت تا بلندمدت است (Shakiba et al., 2020). سوادی (۱۳۹۹) در پژوهشی به بررسی عوامل مؤثر بر توسعه کارآفرینی شهری با تأکید بر گردشگری تفریحی پرداخت و دریافت که برخی شاخص‌های سیاسی، زیست‌محیطی، اقتصادی و اجتماعی در توسعه گردشگری ورزشی نقش معناداری دارند (Savadi, 2020). در مطالعات بین‌المللی، هوانگ و همکاران (۲۰۲۲) نشان دادند که ترکیب سیاست‌های کارآفرینی می‌تواند قابلیت نوآوری منطقه‌ای را افزایش داده و مسیرهای مختلفی برای توانمندسازی نوآوری ایجاد کند (Huang et al., 2022). ایگان (۲۰۲۲) سیاست‌های کارآفرینی شهری با فناوری بالا را ارزیابی کرده و دریافت که این سیاست‌ها اثرات رفاهی متنوعی دارند و برخی سیاست‌ها حتی ممکن است باعث کاهش رفاه شوند (Egan, 2022). کانتیس و همکاران (۲۰۲۰) سیاست‌گذاری کارآفرینی در کشورهای نوظهور را بررسی کرده و مفاهیمی همچون "تعادل سیستمی" و "اکوسیستم‌های دوگانه" را برای توصیف شرایط سیستماتیک کارآفرینی در مناطق کمتر توسعه‌یافته معرفی کردند و توصیه‌هایی برای اجرای سیاست‌های جدید ارائه دادند (Kantis et al., 2020). این مطالعات نشان می‌دهند که سیاست‌گذاری‌های کارآفرینی باید متناسب با شرایط محیطی طراحی شوند و تأثیر آن‌ها بر توسعه پایدار و نوآوری منطقه‌ای به‌دقت مورد ارزیابی قرار گیرد.

در مجموع می‌توان گفت یکی از مباحث محوری در زمینه دستیابی به درآمد پایدار برای شهروندان تأکید بر کارآفرینی شهری است. تاکنون اصلاً الگویی برای تدوین خط‌مشی‌های درآمدزایی پایدار با تأکید بر کارآفرینی شهری در شهرداری‌های کلان‌شهرهای کشور ارائه نشده است بنابراین در این مطالعه بر توسعه کارآفرینی شهری به عنوان یک ابزار کارآمد در دست شهرداری‌ها و مدیران شهری برای تحقق درآمدزایی پایدار تأکید شده است. به نظر می‌رسد در سایه یک خط‌مشی‌گذاری مناسب در حوزه کارآفرینی شهری می‌توان به درآمدزایی پایدار دست پیدا کرد. پژوهش حاضر از دو منظر دارای نوآوری است. اولین منظر نوآوری، روش پژوهش است که با رویکرد کیفی و کمی و بهره‌گیری از ۴ روش پژوهش انجام می‌شود که در کمتر مطالعه‌ای طراحی الگوی خط‌مشی‌های درآمدزایی پایدار با تأکید بر کارآفرینی شهری بدین صورت انجام پذیرفته است. منظر دوم نوآوری با بررسی مطالعات داخلی پیشین است که هیچ‌یک از مطالعات به ارائه الگوی خط‌مشی‌گذاری درآمدزایی پایدار براساس کارآفرینی شهری جهت در شهرداری کلان‌شهرهای کشور نپرداخته‌اند و پژوهشگر با انجام



این پژوهش درصدد رفع شکاف تحقیقاتی موجود است. کارآفرینی شهری زیربنای درآمدزایی پایدار شهری است بنابراین باید مضامین کارآفرینی شهری شناسایی شود و سپس براساس آن خطمشی‌گذاری برای درآمدزایی پایدار شهری صورت گیرد. شهرداری‌ها در واقع بالاترین مقام برنامه‌ریزی و مدیریت شهری در شهرهای کشور در نظر گرفته شده‌اند. این نهاد که وظیفه خدمت‌رسانی به شهروندان را دارد برای ایجاد محیطی قابل قبول برای شهروندان دارای هزینه‌هایی جهت اجرای پروژه‌ها و برنامه‌های خود است. مساله آن است که منابع درآمدی شهرداری‌ها باید با اهداف توسعه پایدار هماهنگ باشد و درآمدزایی برای شهروندان نیز باید در همین راستا صورت گیرد. یکی از راهکارهای زیربنایی در کشورهای پیشرو، استعانت از کارآفرینی شهری برای ایجاد درآمد پایدار برای مدیران شهری و شهروندان است. نظر به اهمیت در حال رشد کارآفرینی شهری، برای خطمشی‌گذاری شهری در زمینه درآمدزایی پایدار باید به کارآفرینی شهری عنایتی ویژه صورت پذیرد. این مساله از جنبه نظری نیازمند یک مبنای دقیق است تا بتوان به ایجاد یک اقتصاد کارآفرینانه با کارآفرینان بیشتر و دستیابی به هدف‌های تعیین شده در کشور کمک کرد. البته در سطح بین‌المللی، سازمان‌هایی مانند دیده‌بان جهانی کارآفرینی، ارزیابی، پیش و تدوین شاخص‌های توسعه کارآفرینی شهری را با هدف دستیابی به پایداری اقتصاد شهری آغاز کرده‌اند. از دیگر سو، بانک جهانی و مجمع جهانی اقتصاد نیز گزارش‌های سالانه پیرامون محیط و زمینه کسب‌وکار منتشر و در این گزارش‌ها بر بهبود محیط کسب‌وکار جهت توسعه کارآفرینی شهری ادعان دارند. براین اساس مطالعه حاضر با هدف طراحی الگوی تدوین خطمشی‌های درآمدزایی پایدار با تأکید بر کارآفرینی شهری و به صورت موردی در شهرداری کلان‌شهرهای کشور صورت گرفته است. به دیگر سخن در الگوی پیشنهادی به صورت همزمان، خطمشی‌گذاری درآمدزایی پایدار و همینطور کارآفرینی شهری برای دستیابی به پیامدهای توسعه پایدار شهری توجه شده است. لازم به ذکر است که در پژوهش‌های پیشین مقوله «خطمشی‌گذاری شهری»، «درآمدزایی پایدار» و «کارآفرینی شهری» به صورت جداگانه یا دوجه‌دو مورد بررسی قرار گرفته است اما در این مطالعه با رویکردی یکپارچه به هر سه مقوله در کنار هم پرداخته خواهد شد. بنابراین این مطالعه کوششی برای پر کردن شکاف پژوهشی پیرامون دیدگاهی یکپارچه در زمینه خطمشی‌های توسعه کارآفرینی شهری پایدار می‌باشد و خلاء تحقیقاتی را پوشش می‌دهد. برای دستیابی به این هدف نخست از روش تحلیل مضمون استفاده خواهد شد تا شاخص‌های زیربنایی موضوع شناسایی شود. سپس با روش مدلسازی ساختاری-تفسیری روابط این شاخص‌ها شناسایی خواهد شد و در پایان به اعتبارسنجی و ارائه الگوی نهایی با روش حداقل مربعات جزئی پرداخته خواهد شد. مطالعه حاضر به این پرسش کلیدی پاسخ خواهد که الگوی تدوین خطمشی‌های درآمدزایی پایدار با تأکید بر کارآفرینی شهری در شهرداری‌های کلان‌شهرهای کشور چگونه است؟

روش پژوهش

این مطالعه یک پژوهش پژوهش کاربردی-توسعه‌ای است که با هدف طراحی الگوی تدوین خطمشی‌های درآمدزایی پایدار با تأکید بر کارآفرینی شهری در شهرداری‌های کلان‌شهرهای کشور صورت گرفت. براساس شیوه گردآوری داده‌ها نیز یک پژوهش پیمایشی-مقطعی محسوب می‌شود. در راستای نیل به هدف پژوهش از طرح پژوهش آمیخته اکتشافی استفاده گردید. جامعه مشارکت‌کنندگان بخش کیفی شامل اساتید کارآفرینی و مدیریت شهری و مدیران با تجربه بالای ۱۵ سال در شهرداری کلان‌شهرهای کشور است. براساس دیدگاه میلر و همکاران (۲۰۱۰) از پنج معیار کلیدی بودن، سرشناس بودن، دانش نظری، تنوع، انگیزه مشارکت برای انتخاب مشارکت‌کنندگان استفاده شد. نمونه‌گیری با روش هدفمند صورت گرفت و با ۲۵ مصاحبه اشباع نظری بدست آمد. جامعه آماری بخش کمی شامل کلیه کارکنان شهرداری‌های کلان‌شهرهای کشور است. حجم نمونه با اندازه اثر کوهن و براساس توان آزمون ۱۳۵ نفر برآورد شد و از نمونه‌گیری تصادفی - خوشه‌ای برای نمونه‌گیری در بخش کمی استفاده گردید.

ابزار اصلی گردآوری داده‌های پژوهش مصاحبه نیم‌ساختاریافته و پرسشنامه محقق‌ساخته می‌باشد. مصاحبه شامل ۴ پرسش اولیه بوده و به روش نیم‌ساختارمند انجام شد. پرسشنامه پژوهش شامل ۱۲ سازه اصلی و ۶۹ گویه با طیف لیکرت پنج درجه است. روایی بخش کیفی براساس پیشنهاد لینکلن و گوبا، چهار معیار اعتبار‌پذیری، انتقال‌پذیری، تایید‌پذیری و اطمینان‌پذیری از دیدگاه داوران ارزیابی و تایید شد. برای بررسی پایایی بخش کیفی و کدگذاری مصاحبه‌های انجام شده از روش پیشنهادی هولستی استفاده شد. کدگذاری دو بار انجام گرفت و «درصد توافق مشاهده‌شده» در این روش ۰/۷۲۸ بدست آمده است که از ۰/۶ بیشتر است بنابراین تحلیل کیفی از اعتبار کافی برخوردار است. برای سنجش اعتبار پرسشنامه از روایی محتوا (نظرخواهی از خبرگان) استفاده شد و اعتبار آن تایید گردید. همچنین آلفای کرونباخ کلی پرسشنامه در یک مطالعه مقدماتی ۰/۸۵۶ بدست آمد. پس از توزیع پرسشنامه در نمونه منتخب روایی پرسشنامه با سه روش روایی سازه (مدل بیرونی)، روایی همگرا (AVE) و روایی واگرا بررسی شد. مقدار AVE برای تمامی متغیرهای باید بزرگ‌تر از ۰/۵ باشد. برای محاسبه پایایی نیز پایایی ترکیبی (CR) و ضریب آلفای کرونباخ هر یک از عوامل محاسبه شده است. میزان پایایی ترکیبی و آلفای کرونباخ تمامی ابعاد باید بزرگ‌تر از ۰/۷ باشد (آذر و غلامزاده، ۱۴۰۱). نتایج مربوط به هر یک از این شاخص‌ها در برازش بیرونی مدل ارائه شد.

برای شناسایی مقوله‌های الگوی تدوین خط‌مشی‌های درآمدزایی پایدار با تأکید بر کارآفرینی شهری در شهرداری‌های کلان شهرهای کشور از تحلیل مضمون استفاده شد. برای اعتبارسنجی مدل از روش حداقل مربعات جزئی استفاده گردید. تجزیه و تحلیل داده‌ها در فاز کیفی با نرم‌افزار Maxqda و در فاز کمی با نرم‌افزار Smart PLS انجام شد.

یافته‌ها

جامعه مشارکت‌کنندگان بخش کیفی شامل ۲۵ نفر از اساتید کارآفرینی و مدیریت شهری و مدیران با تجربه بالای ۱۵ سال در شهرداری کلان‌شهرهای کشور بودند. ۱۲ نفر از اساتید دانشگاهی و ۱۳ از مدیران شهرداری مشارکت کردند. از منظر جنسیت ۱۹ نفر مرد و ۶ نفر زن بودند. از منظر سنی ۲ نفر کمتر از ۳۵ سال، ۱۱ نفر بین ۳۵ تا ۴۵ سال و ۱۲ نفر ۴۵ سال و بیشتر سن داشتند. از منظر تحصیلات ۸ نفر کارشناسی ارشد و ۱۷ نفر دکتری داشتند. از منظر سابقه کاری ۵ نفر بین ۱۰ تا ۲۰ سال و ۲۰ نفر بیش از ۲۰ سال سابقه کاری داشتند.

در بخش کمی از دیدگاه ۱۳۵ نفر استفاده گردید. از منظر جنسیت ۸۴ نفر (۶۲٪) مرد و ۵۱ نفر (۳۷٪) زن بودند. از منظر سن ۲۲ نفر (۱۶٪) کمتر از ۳۰ سال، ۲۶ نفر (۱۹٪) ۳۰ تا ۴۰ سال، ۴۰ نفر (۲۹٪) ۴۰ تا ۵۰ سال و ۴۷ نفر (۳۴٪) بیش از ۵۰ سال سن داشتند. از منظر تحصیلات ۶۳ نفر (۴۶٪) کارشناسی، ۵۳ نفر (۳۹٪) کارشناسی ارشد، ۱۹ نفر (۱۴٪) دکتری و ۰ نفر (۰٪) تحصیلات تکمیلی داشتند. از منظر سابقه کاری ۲۶ نفر (۱۹٪) کمتر از ۱۰ سال، ۲۹ نفر (۲۱٪) ۱۰ تا ۱۵ سال، ۴۸ نفر (۳۵٪) ۱۵ تا ۲۰ سال و ۳۲ نفر (۲۳٪) بیش از ۲۰ سال سابقه کاری داشتند.

جهت تبیین الگوی تدوین خط‌مشی‌های درآمدزایی پایدار با تأکید بر کارآفرینی شهری در شهرداری‌های کلان شهرهای کشور، مصاحبه‌های تخصصی و نیم‌ساختاریافته با اساتید کارآفرینی و مدیریت شهری و مدیران با تجربه بالای ۱۵ سال در شهرداری کلان‌شهرهای کشور صورت گرفت. در این مرحله پیش از شروع مصاحبه چهار سوال باز در نظر گرفته شده است و در طول فرایند مصاحبه این پیش‌بینی در نظر گرفته شده است که سوالات جدیدی نیز مطرح شود. برای اینکه پژوهشگر با عمق و گستره محتوایی داده‌ها آشنا شود اقدام به بازخوانی مکرر داده‌ها و خواندن داده‌ها به صورت فعال (جستجوی معانی و مدل‌ها) گردیده است.



نتایج مصاحبه‌ها با روش تحلیل مضمون مورد تجزیه و تحلیل قرار گرفت. تحلیل مضمون مبتنی بر روش شش مرحله‌ای اترید-استرلینگ (۲۰۰۱) صورت گرفت. برای این منظور متن مصاحبه‌ها ضبط گردید، پس از اتمام مصاحبه، ترانویسی داده‌ها همراه با جزئیات توصیفی (از جمله نحوه ابراز احساسات مصاحبه شونده در مواجهه با پرسش‌ها، شرایط محیطی و...)، کار مطالعه چند باره آن‌ها و نوشتن ایده‌های اولیه توسط پژوهشگر آغاز گردید. این گام ستون فقرات مراحل بعدی را شکل می‌دهد. در این گام است که ایده‌های خوبی درباره کدگذاری‌ها و مدل‌ها شکل می‌گیرد. پس از این کار، پژوهشگر، آماده است فرایند کدگذاری را آغاز کند. کدگذاری در کل فرایند تحلیل صورت می‌گیرد و تعریف می‌شود. دوباره مصاحبه بعدی، کدگذاری و جریان تجزیه و تحلیل با اضافه شدن هر مصاحبه به همین ترتیب تکرار شد. مصاحبه‌ها تا رسیدن به اشباع داده ادامه یافت. ملاک دستیابی به اشباع داده رسیدن به تکرار در کدهای استخراجی بوده است. تعداد ۲۲۹ کد اولیه از متن مصاحبه‌ها، استخراج شدند با کدگذاری این مفاهیم، تعداد ۶۹ مضمون فرعی شناسایی شدند و با طبقه‌بندی این مضامین در دسته‌های مشابه، تعداد ۱۲ مضمون اصلی، شناسایی شدند. مضامین تبیین الگوی تدوین خط‌مشی‌های درآمدزایی پایدار با تأکید بر کارآفرینی شهری در شهرداری‌های کلان‌شهرهای کشور در جدول ۱ ارائه شده است.

جدول ۱

مضامین تبیین الگوی تدوین خط‌مشی‌های درآمدزایی پایدار با تأکید بر کارآفرینی شهری در شهرداری‌های کلان‌شهرهای کشور

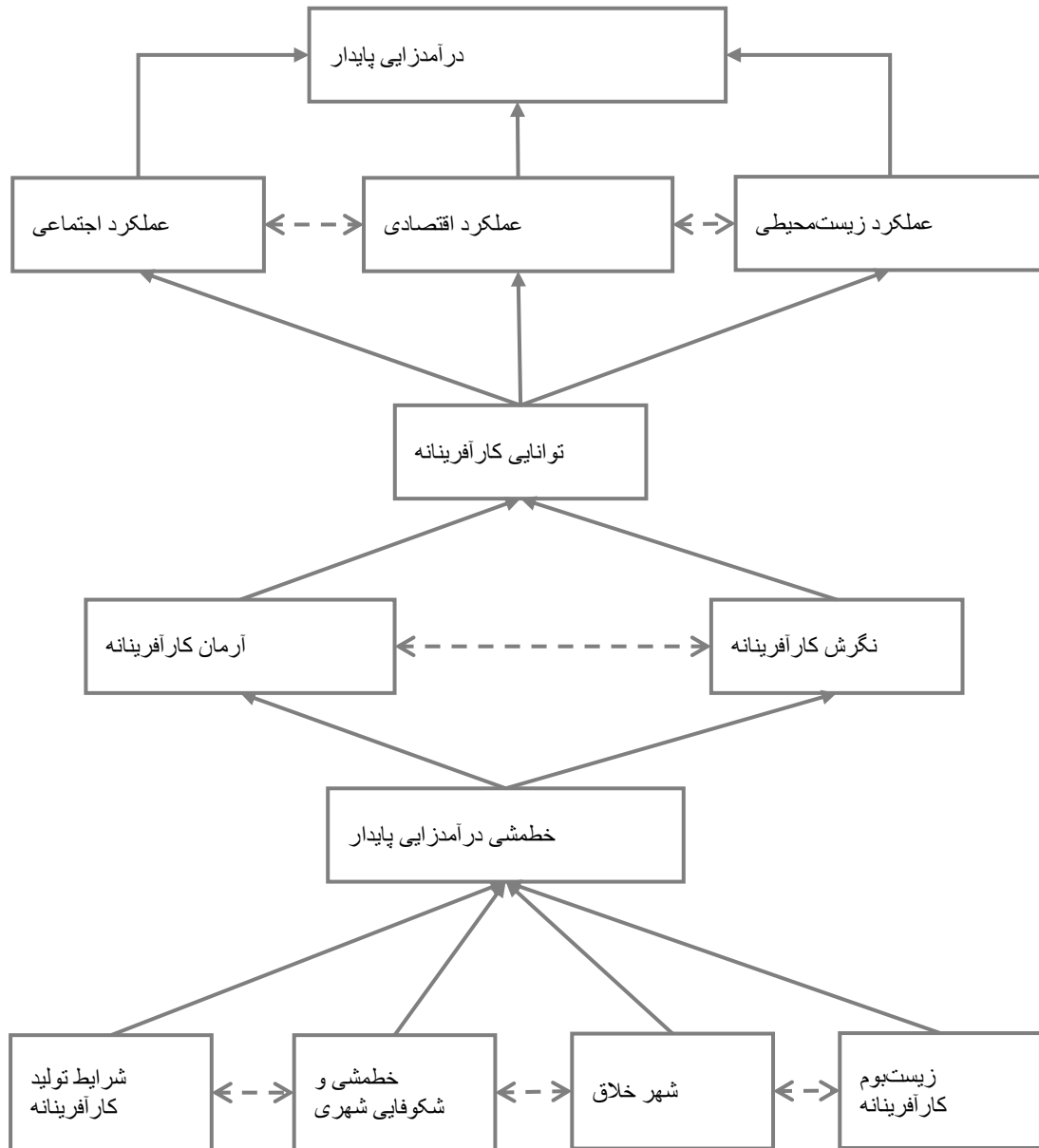
مضامین فراگیر	مضامین سازمان‌دهنده	مضامین پایه
عوامل زیرساختی	زیست‌بوم کارآفرینانه	نهادهای پشتیبانی‌کننده کارآفرینی شهری فرهنگ حمایتی کارآفرینی شهری مراکز آموزشی پشتیبان مشاوران حرفه‌ای جامعه بازیگران شهری اقلیم شهری بازبودن فضای مبادله محیط فرهنگی مناسب زیرساخت‌های فناوری صنایع خلاق شهری مقررات و محرک‌ها پشتیبانی از کارآفرینی دسترسی به زیرساخت‌ها زیست‌پذیری شهر بهره‌وری کار شایسته برابری و انسجام اجتماعی پایداری زیست‌محیطی حاکمیت شهری تسهیلات پولی و مالی خوشه‌های صنعتی و خدماتی بازارچه‌های شهری نمایشگاه‌های اشتغال برندینگ شهری مشاغل درون‌شهری
	شهر خلاق	
	خط‌مشی و شکوفایی شهری	
	شرایط تولید کارآفرینانه	



عوامل فراگیر تبیین الگوی تدوین خطمشی‌های درآمدزایی پایدار با تأکید بر کارآفرینی شهری در شهرداری‌های کلان شهرهای کشور عبارتند از: زیست‌بوم کارآفرینانه، شهر خلاق، خطمشی و شکوفایی شهری، شرایط تولید کارآفرینانه، نگرش کارآفرینانه، توانایی کارآفرینانه، آرمان کارآفرینانه، استراتژی بازاریابی، عملکرد زیست‌محیطی، عملکرد اقتصادی، عملکرد اجتماعی و درآمدزایی پایدار. مدل هم‌رخدادی کدها در نرم‌افزار مکس کیودا برای ترسیم مدل ارتباطی و نقشه شبکه‌ای کدها براساس هم‌زمانی آن‌ها عمل می‌کند. با استفاده از این روش می‌توان یک مدل مفهومی اولیه براساس تحلیل کیفی و کدگذاری متن ارائه کرد. الگوی تدوین خطمشی‌های درآمدزایی پایدار با تأکید بر کارآفرینی شهری در شهرداری‌های کلان شهرهای کشور در شکل ۱ نمایش داده شده است.

شکل ۱

الگوی تدوین خطمشی‌های درآمدزایی پایدار با تأکید بر کارآفرینی شهری در شهرداری‌های کلان شهرهای کشور

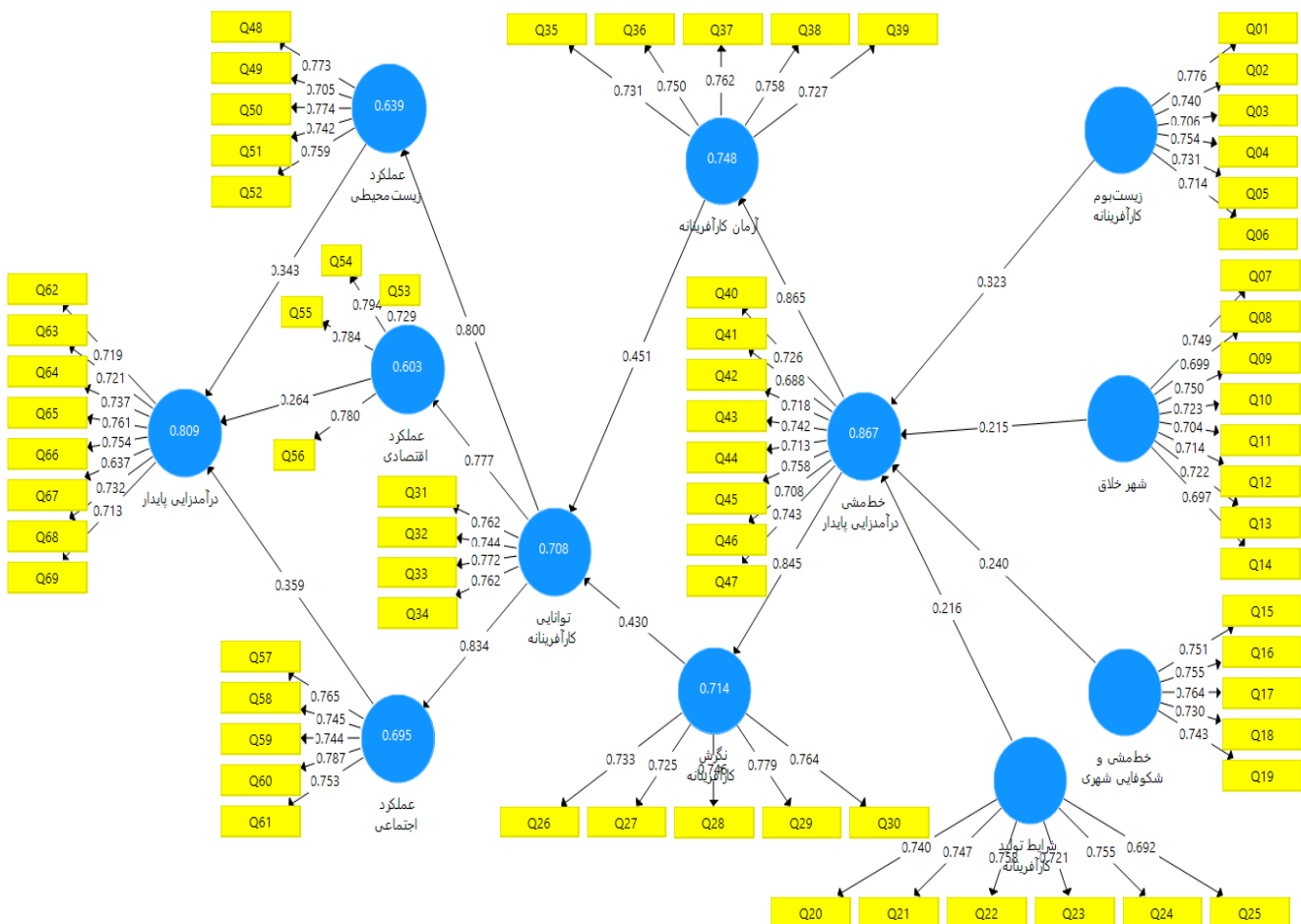


براساس الگوی اولیه ترسیم شده مشخص است سازه‌های شرایط تولید کارآفرینانه (C07)، زیست‌بوم کارآفرینانه (C04)، شهر خلاق (C05) و خطمشی و شکوفایی شهری (C06) بر خطمشی درآمدزایی پایدار (C10) تاثیر دارند. خطمشی درآمدزایی پایدار (C10) از طریق نگرش کارآفرینانه (C08)، آرمان کارآفرینانه (C09) بر توانایی کارآفرینانه (C11) تاثیر می‌گذارد. در نهایت عملکرد اقتصادی (C01)، عملکرد اجتماعی (C02)، عملکرد زیست‌محیطی (C03) بر درآمدزایی پایدار (C12) ختم می‌شود.

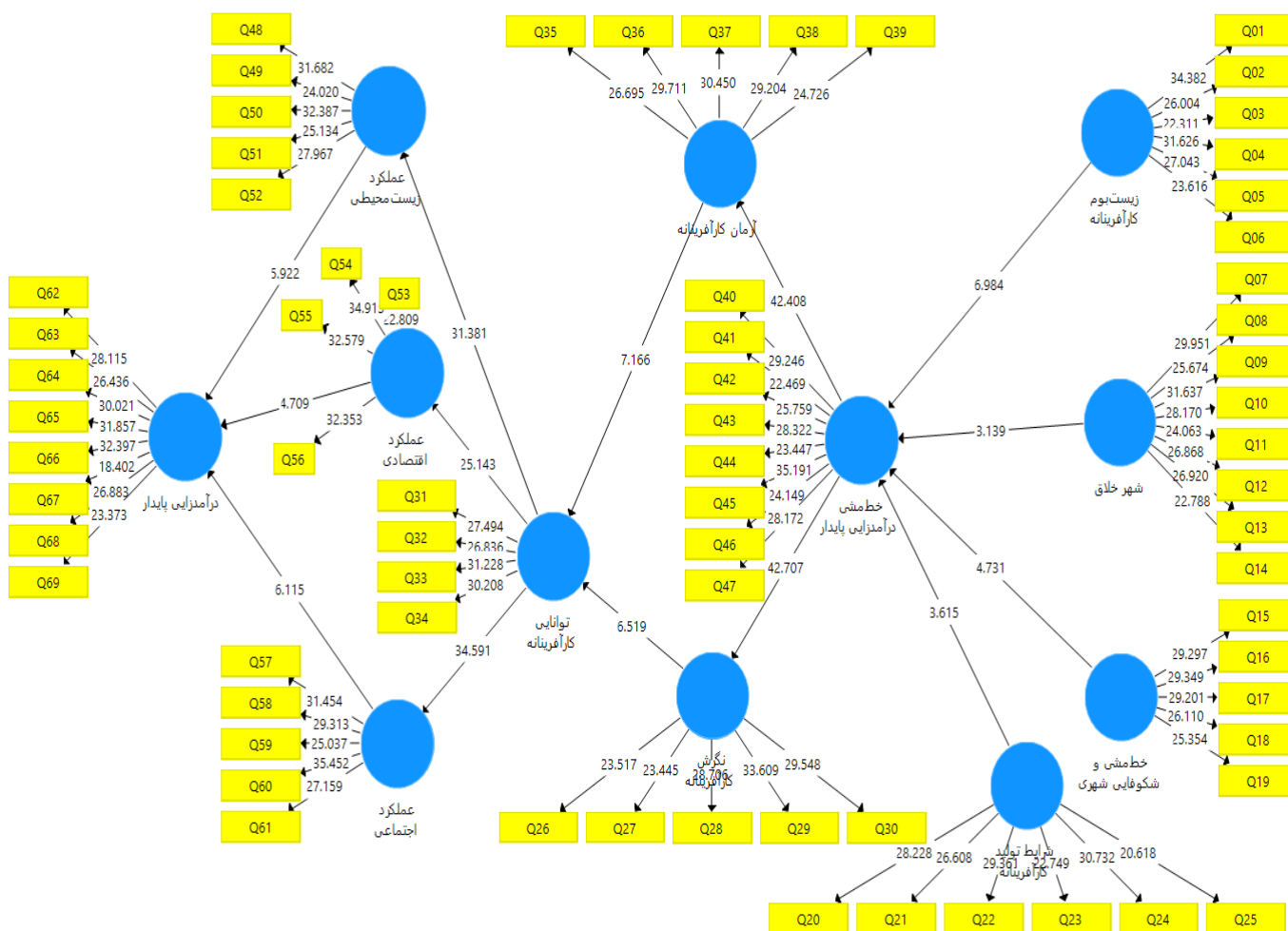
پس از طراحی الگوی تدوین خطمشی‌های درآمدزایی پایدار با تأکید بر کارآفرینی شهری در شهرداری‌های کلان شهرهای کشور، جهت اعتبارسنجی از روش حداقل مربعات جزئی (PLS) استفاده شد. مدل ساختاری نهائی پژوهش در شکل ۲ نمایش داده شده است. در این مدل که خروجی نرم‌افزار Smart PLS است خلاصه نتایج مدل در حالت تخمین استاندارد ارائه شده است. آماره t و مقدار بوت استرایپینگ برای سنجش معناداری روابط نیز در شکل ۳ آمده است.

شکل ۲

اعتبارسنجی الگوی تدوین خطمشی‌های درآمدزایی پایدار با تأکید بر کارآفرینی شهری در شهرداری‌های کلان شهرهای کشور (تخمین استاندارد)



اعتبارسنجی الگوی تدوین خط‌مشی‌های درآمدزایی پایدار با تأکید بر کارآفرینی شهری در شهرداری‌های کلان‌شهرهای کشور (معناداری)



بخش بیرونی مدل (مدل اندازه‌گیری) رابطه متغیرهای قابل مشاهده با متغیرهای پنهان را نشان می‌دهد. میزان رابطه سوالات با سازه‌های اصلی بوسیله بارعاملی نشان داده می‌شود. نتایج مندرج در شکل ۲ و ۳ نشان می‌دهد بارهای عاملی در تمامی موارد از ۰/۶ بیشتر است و آماره t نیز در تمامی موارد بزرگ‌تر از ۱/۹۶ می‌باشد. بنابراین بخش اندازه‌گیری مدل از اعتبار مناسبی برخوردار است. برای اطمینان بیشتر، مدل بیرونی (اندازه‌گیری) براساس شاخص روایی همگرا، ضریب رو، پایایی ترکیبی و آلفای کرونباخ مورد ارزیابی قرار گرفت. میانگین واریانس استخراج شده (AVE) باید بزرگ‌تر از ۰/۵ و ضریب رو، پایایی ترکیبی و آلفای کرونباخ بزرگ‌تر از ۰/۷ باشد (آذر و غلامزاده، ۱۴۰۱). خلاصه نتایج ارزیابی برازش مدل اندازه‌گیری در جدول ۲ ارائه شده است.

جدول ۲

بخش اندازه‌گیری الگوی تدوین خط‌مشی‌های درآمدزایی پایدار با تأکید بر کارآفرینی شهری در شهرداری‌های کلان‌شهرهای کشور

سازه‌های اصلی	AVE	آلفای کرونباخ	پایایی ترکیبی (CR)	ضریب رو (Rho)
آرمان کارآفرینانه	۰/۵۵۶	۰/۸۰۱	۰/۸۰۱	۰/۸۶۲
توانایی کارآفرینانه	۰/۵۷۸	۰/۷۵۷	۰/۷۵۷	۰/۸۴۶
خط‌مشی درآمدزایی پایدار	۰/۵۲۵	۰/۸۷۱	۰/۸۷۱	۰/۸۹۸
خط‌مشی و شکوفایی شهری	۰/۵۶۱	۰/۸۰۴	۰/۸۰۴	۰/۸۶۴
درآمدزایی پایدار	۰/۵۲۲	۰/۸۶۹	۰/۸۶۹	۰/۸۹۷
زیست‌بوم کارآفرینانه	۰/۵۴۳	۰/۸۳۲	۰/۸۳۲	۰/۸۷۷
شرایط تولید کارآفرینانه	۰/۵۴۱	۰/۸۳۰	۰/۸۳۱	۰/۸۷۶
شهر خلاق	۰/۵۱۸	۰/۸۶۷	۰/۸۶۷	۰/۸۹۶
عملکرد اجتماعی	۰/۵۷۶	۰/۸۱۶	۰/۸۱۶	۰/۸۷۲
عملکرد اقتصادی	۰/۵۹۶	۰/۷۷۴	۰/۷۷۵	۰/۸۵۵
عملکرد زیست‌محیطی	۰/۵۶۴	۰/۸۰۶	۰/۸۰۷	۰/۸۶۶
نگرش کارآفرینانه	۰/۵۶۲	۰/۸۰۵	۰/۸۰۵	۰/۸۶۵

با توجه به جدول ۲، مقدار میانگین واریانس استخراج شده (AVE) بزرگ‌تر از ۰/۵ است بنابراین روایی همگرا تایید می‌شود. ضریب رو، پایایی ترکیبی و آلفای کرونباخ تمامی متغیرها بزرگ‌تر از ۰/۷ بوده بنابراین از نظر پایایی تمامی متغیرها مورد تایید است. روابط بین سازه‌های اصلی با عنوان مدل درونی (بخش ساختاری) شناخته می‌شود. روابط میان سازه‌های اصلی (بخش ساختاری) براساس ضریب مسیر و آماره تی مورد بررسی قرار گرفت. خلاصه نتایج آزمون روابط میان سازه‌های اصلی در جدول ۳ آمده است.

جدول ۳

خلاصه نتایج آزمون روابط میان سازه‌های اصلی

رابطه	ضریب مسیر	آماره t	معناداری	نتیجه	اندازه اثر	تفسیر
آرمان کارآفرینانه ← توانایی کارآفرینانه	۰/۴۵۱	۷.۱۶۶	۰/۰۰۰	تایید	۰/۲۲۱	قوی
توانایی کارآفرینانه ← عملکرد اجتماعی	۰/۸۳۴	۳۴.۵۹۱	۰/۰۰۰	تایید	۲/۲۷۸	خیلی قوی
توانایی کارآفرینانه ← عملکرد اقتصادی	۰/۷۷۷	۲۵.۱۴۳	۰/۰۰۰	تایید	۱/۵۲۱	خیلی قوی
توانایی کارآفرینانه ← عملکرد زیست‌محیطی	۰/۸۰۰	۳۱.۳۸۱	۰/۰۰۰	تایید	۱/۷۷۳	خیلی قوی
خط‌مشی درآمدزایی پایدار ← آرمان کارآفرینانه	۰/۸۶۵	۴۲.۴۰۸	۰/۰۰۰	تایید	۲/۹۶۴	خیلی قوی
خط‌مشی درآمدزایی پایدار ← نگرش کارآفرینانه	۰/۸۴۵	۴۲.۷۰۷	۰/۰۰۰	تایید	۲/۵۰۳	خیلی قوی
خط‌مشی و شکوفایی شهری ← خط‌مشی درآمدزایی پایدار	۰/۲۴۰	۴.۷۳۱	۰/۰۰۰	تایید	۰/۱۱۰	متوسط
زیست‌بوم کارآفرینانه ← خط‌مشی درآمدزایی پایدار	۰/۳۲۳	۶.۹۸۴	۰/۰۰۰	تایید	۰/۱۷۵	متوسط
شرایط تولید کارآفرینانه ← خط‌مشی درآمدزایی پایدار	۰/۲۱۶	۳.۶۱۵	۰/۰۰۰	تایید	۰/۰۶۷	متوسط
شهر خلاق ← خط‌مشی درآمدزایی پایدار	۰/۲۱۵	۳.۱۳۹	۰.۰۰۲	تایید	۰/۰۵۶	متوسط
عملکرد اجتماعی ← درآمدزایی پایدار	۰/۳۵۹	۶.۱۱۵	۰/۰۰۰	تایید	۰/۱۷۶	متوسط
عملکرد اقتصادی ← درآمدزایی پایدار	۰/۲۶۴	۴.۷۰۹	۰/۰۰۰	تایید	۰/۱۲۳	متوسط
عملکرد زیست‌محیطی ← درآمدزایی پایدار	۰/۳۴۳	۵.۹۲۲	۰/۰۰۰	تایید	۰/۱۶۴	متوسط
نگرش کارآفرینانه ← توانایی کارآفرینانه	۰/۴۳۰	۶.۵۱۹	۰/۰۰۰	تایید	۰/۲۰۱	قوی



ضرایب مسیر در این بخش شدت و جهت رابطه را نشان می‌دهند و چون مقدار آماره t بزرگ‌تر از $1/96$ است نشان می‌دهد ضرایب مسیر معنادار هستند. اندازه اثر (F^2) میزان تغییراتی است که متغیرهای مستقل بر متغیرهای وابسته می‌گذارند. در واقع این شاخص نشان می‌دهد اگر یک متغیر مستقل حذف شود چه میزان تغییراتی در متغیر وابسته ایجاد می‌شود. این شاخص توسط کوهن ارائه گردید. مقدار $0/02$ (ضعیف)، $0/15$ (متوسط) و $0/35$ (بزرگ) در نظر گرفته می‌شود. براساس نتایج اندازه اثر متغیرهای مستقل در تمامی موارد بالای حد متوسط یعنی $0/15$ و در برخی موارد حتی بیش از $0/35$ یعنی قوی بدست آمد.

از شاخص ضریب تعیین^۱ (R^2) و شاخص ارتباط پیش‌بین^۲ (Q^2) برای سنجش قدرت پیش‌بینی مدل استفاده شد. این دو شاخص برای متغیرهای درون‌زای محاسبه می‌شوند. ضریب تعیین، بیانگر میزان تغییرات متغیرهای وابسته توسط متغیرهای مستقل است. هرچه مقدار ضریب تعیین سازه‌های درون‌زای مدل بیشتر باشد، نشان از برازش بهتر مدل است. سه مقدار $0/19$ ، $0/33$ و $0/67$ به عنوان مقدار ملاک برای ضعیف، متوسط و قوی بودن برازش بخش ساختاری مدل به وسیله معیار ضریب تعیین است. شاخص ارتباط پیش‌بین توسط استون و گیزر معرفی شد به همین خاطر گاهی با عنوان شاخص استون-گیزر نیز نامیده می‌شود. اگر مقدار (Q^2) مثبت باشد نشان می‌دهد که مدل از توان پیش‌بینی مناسبی برخوردار است. شاخص‌های قدرت پیش‌بینی مدل (R^2) و (Q^2) در جدول ۴ گزارش شده است.

جدول ۴

قدرت پیش‌بینی الگوی تدوین خط‌مشی‌های درآمدزایی پایدار با تأکید بر کارآفرینی شهری در شهرداری‌های کلان‌شهرهای کشور

سازه‌های اصلی	ضریب تعیین	ضریب تعیین تعدیل‌شده	تفسیر	Q ²	q ²	تفسیر
آرمان کارآفرینانه	0/748	0/747	خیلی قوی	0/392	0/645	خیلی قوی
توانایی کارآفرینانه	0/708	0/707	خیلی قوی	0/386	0/629	خیلی قوی
خط‌مشی درآمدزایی پایدار	0/867	0/865	خیلی قوی	0/425	0/739	خیلی قوی
درآمدزایی پایدار	0/809	0/808	خیلی قوی	0/393	0/647	خیلی قوی
عملکرد اجتماعی	0/695	0/694	خیلی قوی	0/377	0/605	خیلی قوی
عملکرد اقتصادی	0/603	0/602	قوی	0/341	0/517	خیلی قوی
عملکرد زیست‌محیطی	0/639	0/638	قوی	0/339	0/513	خیلی قوی
نگرش کارآفرینانه	0/714	0/714	خیلی قوی	0/377	0/605	خیلی قوی

براساس نتایج جدول ۴ ضریب تعیین سازه‌های درون‌زای مدل پژوهش مطلوب می‌باشد. ضریب تعیین سازه آرمان کارآفرینانه میزان $0/748$ برآورد شد که مقداری خیلی قوی است. ضریب تعیین سازه توانایی کارآفرینانه میزان $0/708$ برآورد شد که مقداری خیلی قوی است. ضریب تعیین سازه خط‌مشی درآمدزایی پایدار میزان $0/867$ برآورد شد که مقداری خیلی قوی است. ضریب تعیین سازه درآمدزایی پایدار میزان $0/809$ برآورد شد که مقداری خیلی قوی است. ضریب تعیین سازه عملکرد اجتماعی میزان $0/695$ برآورد شد که مقداری خیلی قوی است. ضریب تعیین سازه عملکرد اقتصادی میزان $0/603$ برآورد شد که مقداری قوی است. ضریب تعیین سازه زیست‌محیطی میزان $0/639$ برآورد شد که مقداری قوی است. ضریب تعیین سازه نگرش کارآفرینانه میزان $0/714$ برآورد شد که مقداری خیلی قوی است. این نشان می‌دهد که متغیرهای مدل توانسته‌اند 81% از تغییرات در درآمدزایی پایدار را تبیین کنند. شاخص (Q^2) نیز در تمامی موارد مثبت برآورد شد بنابراین مدل از قابلیت پیش‌بینی مناسبی برخوردار است.

1. Coefficient of determination

2. Predictive relevance

برای ارزیابی برازش مدل از شاخص GOF و RMS و $SRMR$ و NFI استفاده می‌شود. برای شاخص GoF سه مقدار $0/25$ ، $0/01$ و $0/36$ را به عنوان مقادیر ضعیف، متوسط و قوی معرفی شده است. برای شاخص RMS_theta مقادیر زیر $0/12$ نشانه تناسب مدل است، در حالی که مقادیر بالاتر نشان دهنده عدم تناسب است. شاخص $SRMR$ نیز بهتر است زیر $0/1$ و خیلی سخت‌گیرانه کمتر از $0/08$ باشد (حبیبی و جلال‌نیا، ۱۴۰۱). در این مطالعه شاخص Chi -دو به هنجار $3/012$ برآورد شد که در بازه مورد انتظار قرار دارد. شاخص GoF برابر $0/545$ بدست آمد که از $0/36$ بزرگتر است. شاخص RMS_theta میزان $0/094$ بدست آمد که از $0/12$ کمتر است. شاخص $SRMR$ نیز $0/049$ محاسبه گردید که از $0/08$ کمتر است و شاخص NFI نیز $0/669$ محاسبه گردید که از $0/6$ بزرگتر است، بنابراین برازش مدل مطلوب است.

بحث و نتیجه‌گیری

این پژوهش با هدف طراحی الگوی تدوین خط‌مشی‌های درآمدزایی پایدار با تأکید بر کارآفرینی شهری در شهرداری‌های کلان شهرهای کشور صورت گرفت. ضریب مسیر آرمان کارآفرینانه ← توانایی کارآفرینانه مقدار $0/451$ بدست آمد و آماره t نیز 7.166 محاسبه شد. بنابراین با اطمینان 95% می‌توان ادعا کرد: این فرضیه تایید می‌شود.

نتایج مطالعه ایزدخواستی و همکاران (۱۴۰۱) نشان داد که نسبت شکاف سیاستی به درآمد بالقوه مالیات بر ارزش افزوده در شهر تهران $51/7\%$ و نسبت شکاف تمکین $26/2\%$ درصد بوده است. به عبارت دیگر، حدود 78% درصد از درآمد بالقوه مالیاتی در نتیجه شکاف سیاستی و تمکین وصول نشده است. بنابراین، رفع ابهامات و چالش‌های اجرای قانون مالیات بر ارزش افزوده و تکمیل احکام آن در زمینه ضمانت اجرا و روزآمدسازی مشمولین، فرآیندها، نرخ‌ها، معافیت‌ها، دامنه شمول و آستانه معافیت نقش مهمی در کاهش شکاف مالیات بر ارزش افزوده و افزایش درآمد پایدار دولت و شهرداری‌ها دارد.

ضریب مسیر توانایی کارآفرینانه به عملکرد اجتماعی مقدار $0/834$ بدست آمد و آماره t نیز 34.591 محاسبه شد. بنابراین با اطمینان 95% می‌توان ادعا کرد: این فرضیه تایید می‌شود.

ضریب مسیر توانایی کارآفرینانه به عملکرد اقتصادی مقدار $0/777$ بدست آمد و آماره t نیز 25.143 محاسبه شد. بنابراین با اطمینان 95% می‌توان ادعا کرد: این فرضیه تایید می‌شود.

ضریب مسیر توانایی کارآفرینانه به عملکرد زیست‌محیطی مقدار $0/800$ بدست آمد و آماره t نیز 31.381 محاسبه شد. بنابراین با اطمینان 95% می‌توان ادعا کرد: این فرضیه تایید می‌شود.

نتایج مطالعه لیزیر و همکاران (۲۰۱۹) نشان داد در حال حاضر، کاهش علاقه جوانان به مشارکت در فعالیت‌های کارآفرینی وجود دارد (Lez'er et al., 2019)، این واقعیت اهمیت مطالعه را تعیین کرده و برای توسعه موفقیت آمیز کارآفرینی جوانان در روسیه، لازم است یک مطالعه جامع واحد با تلاش شاخه‌های مختلف علم - جامعه‌شناسی، اقتصاد، حقوق و غیره با در نظر گرفتن ویژگی‌های جغرافیایی و ملی توسعه سرزمین‌ها بودجه و وضعیت مالی آن‌ها در این موسسه انجام شود.

ضریب مسیر خط‌مشی درآمدزایی پایدار به آرمان کارآفرینانه مقدار $0/865$ بدست آمد و آماره t نیز 42.408 محاسبه شد. بنابراین با اطمینان 95% می‌توان ادعا کرد: این فرضیه تایید می‌شود.

ضریب مسیر خط‌مشی درآمدزایی پایدار به نگرش کارآفرینانه مقدار $0/845$ بدست آمد و آماره t نیز 42.707 محاسبه شد. بنابراین با اطمینان 95% می‌توان ادعا کرد: این فرضیه تایید می‌شود.



ضریب مسیر خطمشی و شکوفایی شهری به خطمشی درآمدزایی پایدار مقدار $0/240$ بدست آمد و آماره t نیز 4.731 محاسبه شد. بنابراین با اطمینان 95% می‌توان ادعا کرد: این فرضیه تایید می‌شود.

نتایج مطالعه ایگان (2022) نشان داد که بسیاری از سازمان‌های غیرانتفاعی با استفاده از معیارهای غیراستاندارد، علیرغم عملکرد کمتر از نیمی از سطوح معیار، ادعای موفقیت می‌کنند (Egan, 2022). نهادهای خطمشی‌گذاری، که سیاست راه اندازی را در بسیاری از شهرهای ایالات متحده کنترل می‌کنند، برای محافظت از اجاره‌های خود در اقدامات غیر بازاری نیز شرکت می‌کنند.

ضریب مسیر زیست‌بوم کارآفرینانه به خطمشی درآمدزایی پایدار مقدار $0/323$ بدست آمد و آماره t نیز 6.984 محاسبه شد. بنابراین با اطمینان 95% می‌توان ادعا کرد: این فرضیه تایید می‌شود.

نتایج مطالعه ریزوندی و همکاران (1400) نشان داد شهر خلاق، زیست بوم کارآفرینانه، و شرایط تولید/خدمات کارآفرینانه بر کارآفرینی شهری اثرگذار هستند (Rizevandi et al., 2021). همچنین، نقش تعدیل‌گری منفی متغیرهای تراکم شهری و مثبت پیچیدگی محیطی در رابطه بین متغیرهای مستقل و کارآفرینی شهری مشخص گردید. نیاز به اشاره است که متغیرهای رقابت شهری و واکنشگری شهری کارآفرینانه در شرایط محیطی کلان و بزرگ شهرهای ایران در نقش میانجی ظاهر نمی‌شوند.

ضریب مسیر شرایط تولید کارآفرینانه به خطمشی درآمدزایی پایدار مقدار $0/216$ بدست آمد و آماره t نیز 3.615 محاسبه شد. بنابراین با اطمینان 95% می‌توان ادعا کرد: این فرضیه تایید می‌شود.

ضریب مسیر شهر خلاق به خطمشی درآمدزایی پایدار مقدار $0/215$ بدست آمد و آماره t نیز 3.139 محاسبه شد. بنابراین با اطمینان 95% می‌توان ادعا کرد: این فرضیه تایید می‌شود.

نتایج مطالعه ریزوندی و همکاران (1400) نشان داد شهر خلاق، زیست بوم کارآفرینانه، و شرایط تولید/خدمات کارآفرینانه بر کارآفرینی شهری اثرگذار هستند (Rizevandi et al., 2021). همچنین، نقش تعدیل‌گری منفی متغیرهای تراکم شهری و مثبت پیچیدگی محیطی در رابطه بین متغیرهای مستقل و کارآفرینی شهری مشخص گردید. نیاز به اشاره است که متغیرهای رقابت شهری و واکنشگری شهری کارآفرینانه در شرایط محیطی کلان و بزرگ شهرهای ایران در نقش میانجی ظاهر نمی‌شوند.

ضریب مسیر عملکرد اجتماعی به درآمدزایی پایدار مقدار $0/359$ بدست آمد و آماره t نیز 6.115 محاسبه شد. بنابراین با اطمینان 95% می‌توان ادعا کرد: این فرضیه تایید می‌شود.

نتایج مطالعه دیمیاد و پیوسته‌گر (1400) نشان داد برخورداری شهروندان از متغیرهای تشکیل دهنده کارآفرینی با میانگین $3/31$ ، بالاتر از حد متوسط بوده و میانگین محاسبه شده برای توسعه پایدار شهر یاسوج با مقدار $3/02$ ، در سطح متوسط قرار دارد و میانگین پایداری اقتصادی، اجتماعی و زیست محیطی به ترتیب $2/47$ (پایین‌تر از حد متوسط)، $3/31$ و $3/30$ (بالاتر از حد متوسط) بوده است. نتایج سنجش برآزش مدل ساختاری طراحی شده در خصوص اثر کارآفرینی بر توسعه پایدار شهری نشان داد معیارهای برآورد شده مدل مذکور در تطبیق با معیارهای پیشنهادی در وضعیت مطلوبی قرار دارند و کارآفرینی با اثر کل $0/662$ ، دارای تأثیر آماری معناداری بر توسعه پایدار شهری بوده است و توانسته است 44 درصد از واریانس توسعه پایدار شهری در محدوده مطالعاتی را تبیین نماید (Dimiad & Pivastegar, 2021).

ضریب مسیر عملکرد اقتصادی به درآمدزایی پایدار مقدار $0/264$ بدست آمد و آماره t نیز 4.709 محاسبه شد. بنابراین با اطمینان 95% می‌توان ادعا کرد: این فرضیه تایید می‌شود.

نتایج مطالعه کپگبا و همکاران (۲۰۲۲) حاکی از رابطه معنادار بین کارآفرینی شهری و پایداری اقتصادی است. همچنین رابطه معناداری بین مدیریت دولتی و پایداری اقتصادی در میان کشورهای در حال توسعه آفریقا وجود دارد (Kpegba et al., 2022).

ضریب مسیر عملکرد زیست‌محیطی به درآمدزایی پایدار مقدار ۰/۳۴۳ بدست آمد و آماره t نیز ۵.۹۲۲ محاسبه شد. بنابراین با اطمینان ۹۵٪ می‌توان ادعا کرد: این فرضیه تایید می‌شود.

نتایج مطالعه سوادی (۱۳۹۹) نشان داد که از ۱۰ شاخص سیاسی و دولتی و ۱۰ شاخص زیست‌محیطی و کالبدی کارآفرینی در توسعه گردشگری ورزشی تعداد ۶ شاخص سطح معناداری، را به خود اختصاص داده‌اند و از سوی دیگر از ۱۰ شاخص‌های اقتصادی و اجتماعی ۳ شاخص سطح معناداری، و از ۶ شاخص فرهنگی و بومی کارآفرینی در توسعه گردشگری ورزشی ۱ شاخص سطح معناداری، را به خود اختصاص داده‌اند (Savadi, 2020).

ضریب مسیر نگرش کارآفرینانه به توانایی کارآفرینانه مقدار ۰/۴۳۰ بدست آمد و آماره t نیز ۶.۵۱۹ محاسبه شد. بنابراین با اطمینان ۹۵٪ می‌توان ادعا کرد: این فرضیه تایید می‌شود.

نتایج مطالعه وانگ و همکاران (۲۰۲۳) به‌عنوان یادآوری به سیاست‌گذاران چینی عمل می‌کند تا یک نگرش محتاطانه و متعادل نسبت به توسعه بازار املاک و مستغلات اتخاذ کنند و پیامدهای سیاستی مهمی برای برنامه‌ریزی و اداره کلان‌شهرهای بزرگ در چین داشته باشند (Wang & Hu, 2023).

براساس نتایج به دست آمده، پیشنهادات کاربردی زیر ارائه می‌گردد:

درخصوص زیست‌بوم کارآفرینانه پیشنهاد می‌شود ضمن ارتقاء توانایی نهادهای پشتیبانی‌کننده کارآفرینی شهری، به استقرار فرهنگ حمایتی کارآفرینی شهری نیز پرداخته شود. تدوین خط‌مشی‌های درآمدزایی پایدار منوط به ایجاد مراکز آموزشی پشتیبان به همراه مشاوران حرفه‌ای بوده و به‌کارگیری جامعه بازیگران شهری با توجه به اقلیم شهری امری مهم در این حوزه تلقی می‌شود.

درخصوص شهر خلاق پیشنهاد می‌شود با توجه به بازبودن فضای مبادله، به ایجاد محیط فرهنگی مناسب پرداخته شود. تدوین خط‌مشی‌های درآمدزایی پایدار نیاز به تقویت زیرساخت‌های فناوری و البته صنایع خلاق شهری دارد. در این راستا، بازبینی و اصلاح مقررات و محرک‌ها می‌توانند تا حدودی کمک‌کننده باشد. همچنین با پشتیبانی از کارآفرینی و افزایش دسترسی به زیرساخت‌ها نیز می‌توان به اهداف تدوین خط‌مشی‌های درآمدزایی پایدار دست یافت. تمامی ارکان مذکور منوط به زیست‌پذیری شهری است.

درخصوص خط‌مشی و شکوفایی شهری پیشنهاد می‌شود ضمن توجه به بهره‌وری براساس انجام کار شایسته، به برابری و انسجام اجتماعی در تدوین خط‌مشی‌های درآمدزایی پایدار توجه گردد. حصول پایداری زیست‌محیطی به کمک حاکمیت شهری صحیح امکان‌پذیر بوده و باید قوانین و مقررات استاندارد جهانی در حاکمیت شهری متبلور گردد.

درخصوص شرایط تولید کارآفرینانه پیشنهاد می‌شود ضمن ارائه تسهیلات پولی و مالی به خوشه‌های صنعتی و خدماتی، به تقویت بازارچه‌های شهری و نمایشگاه‌های اشتغال نیز توجه شود. خط‌مشی‌های درآمدزایی پایدار باید براساس برندینگ شهری و مشاغل درون‌شهری تدوین شود تا بتواند اهداف شهرداری‌های کشور را تا حدودی تامین نمایند.

درخصوص نگرش کارآفرینانه پیشنهاد می‌شود ضمن ارائه پشتیبانی فرهنگی در شهرداری‌های کشور، به شبکه‌سازی نوآفرینان نیز پرداخته شود. تدوین خط‌مشی‌های درآمدزایی پایدار با پذیرش ریسک معنا یافته و به کمک تقویت مهارت نوآفرینی و درک فرصت‌ها می‌توان بر مسائل و چالش‌های موجود غلبه کرد.



درخصوص توانایی کارآفرینانه پیشنهاد می‌شود جهت رقابت در درآمدزایی پایدار، برروی مهارت سرمایه انسانی سرمایه‌گذاری نمایند. این مهم با ارائه آموزش‌های مکفی و شایسته‌سالاری قابل حصول است. همچنین یکی از ارکان مهم در تدوین خط‌مشی‌های درآمدزایی پایدار، پذیرش فناوری از سوی منابع انسانی و البته نوآفرینی از فرصت‌ها است که باید بیش از پیش مدنظر مدیران ذی‌ربط قرار بگیرد.

درخصوص آرمان کارآفرینانه پیشنهاد می‌شود ضمن تامین مالی، به فرآیند جهانی شدن به واسطه رشد بالا، نوآوری فرایند و نوآوری محصول نیز توجه شود. این مهم با افزایش دانش و مهارت بین‌المللی و استاندارد قابل دستیابی است.

درخصوص استراتژی بازاریابی پیشنهاد می‌شود ضمن چشم‌انداز روشن کارآفرینی شهری جهت درآمدزایی پایدار، به تدوین ماموریت‌های معین در راستای کارآفرینی شهری جهت درآمدزایی پایدار نیز پرداخته شود. آنچه در تدوین خط‌مشی‌های درآمدزایی پایدار حائز اهمیت است، هدف‌گذاری بلندمدت کارآفرینی شهری جهت درآمدزایی پایدار و استراتژی مشخص در راستای آن اهداف است. همچنین به کمک هدف‌گذاری کوتاه‌مدت کارآفرینی شهری جهت درآمدزایی پایدار و سیاست‌های اجرایی هدف‌های کوتاه‌مدت نیز می‌توان به اهداف تدوین خط‌مشی‌های درآمدزایی پایدار دست یافت. مدیران ذی‌ربط با ارائه روندها و رویه‌های اجرایی کارآفرینی شهری جهت درآمدزایی پایدار و تدوین و ابلاغ قوانین و مقررات اجرایی کارآفرینی شهری جهت درآمدزایی پایدار می‌توانند به اهداف مدنظر خود درخصوص تدوین خط‌مشی‌های درآمدزایی پایدار دست یابند.

درنهایت پیامدهایی نظیر عملکرد زیست‌محیطی، عملکرد اقتصادی و عملکرد اجتماعی به همراه درآمدزایی پایدار و نتایجی مثل کسب عوارض عمومی در حوزه درآمدهای پایدار، کسب عوارض اختصاصی در حوزه درآمدهای پایدار، تخصیص بهای خدمات و درآمدهای موسسات انتفاعی به درآمد پایدار، تخصیص درآمدهای حاصله از وجوه و اموال شهرداری به درآمد پایدار، کمک‌های اعطایی دولت و سازمان‌های دولتی در حوزه درآمد پایدار، اعانات، هدایا و دارایی‌ها در حوزه درآمد پایدار، عوارض و درآمدهای وصولی به درآمد پایدار، تخصیص وام‌های دریافتی در حوزه درآمد پایدار قابل انتظار خواهد بود.

تعارض منافع

در انجام مطالعه حاضر، هیچ‌گونه تضاد منافی وجود ندارد.

مشارکت نویسندگان

در نگارش این مقاله تمامی نویسندگان نقش یکسانی ایفا کردند.

موازین اخلاقی

در انجام این پژوهش تمامی موازین و اصول اخلاقی رعایت گردیده است.

شفافیت داده‌ها

داده‌ها و مآخذ پژوهش حاضر در صورت درخواست از نویسنده مسئول و ضمن رعایت اصول کپی رایت ارسال خواهد شد.

حامی مالی

این پژوهش حامی مالی نداشته است.

References

- Aghaei Ghaleche, S. (2023). Maintenance of Employees and Its Impact on Organizational Performance with the Moderation of Sustainable Competitive Advantage. *Dynamic Management and Business Analysis*, 1(1), 45-58. <https://doi.org/10.61838/dmbaj.231>
- Alvani, S. M., Javadi, M. M., Rezaei Mirghaed, M., Mousakhani, M., & Azimi, P. (2021). Designing a Policy Model for Entrepreneurship Development in Iran. *Iranian Management Studies*, 25(1), 163-182. https://mri.modares.ac.ir/article_551.html?lang=en
- Aram, A., & Shahvazi, A. (2022). An Analysis of Solutions and Policies for Sustainable Revenue Sources in Tehran Metropolis. *Urban Environment Policy*, 2(5), 103-114. <https://www.sid.ir/paper/1022240/en>
- Dimiad, Z., & Pivastegar, Y. (2021). Explaining the Effects of Entrepreneurship on Sustainable Urban Development Using Structural Equation Modeling (Case Study: Yasuj City). *Urban Research and Planning*, 12(44), 39-54. https://jupm.marvdasht.iau.ir/article_4274.html?lang=en
- Egan, E. J. (2022). A framework for assessing municipal high-growth high-technology entrepreneurship policy. *Research Policy*, 51(9), 274-292. <https://doi.org/10.1016/j.respol.2021.104292>
- Gatto, A., & Drago, C. (2021). When renewable energy, empowerment, and entrepreneurship connect: Measuring energy policy effectiveness in 230 countries. *Energy Research & Social Science*, 78(2), 961-977. <https://doi.org/10.1016/j.erss.2021.101977>
- Gholipour, R., Darvishzadeh, M. M., & Piran Nejad, A. (2019). Reviewing Methods, Sources, and Barriers to Achieving Sustainable Urban Revenues (Case Study: Urmia Municipality). *Public Administration*, 11(1), 151-178. https://jipa.ut.ac.ir/article_69808.html
- Hosseinpour, D., Ghorbanizadeh, V., Aliakbari, H., & Zare, H. (2018). Key Value Components of the Policy Framework for Entrepreneurship in the Narratives of Mizan al-Hikmah and al-Hayat. *Public Management Perspective*, 9(4), 151-174. https://jppap.sbu.ac.ir/article_96384.html?lang=en
- Huang, Y., Li, S., Xiang, X., Bu, Y., & Guo, Y. (2022). How can the combination of entrepreneurship policies activate regional innovation capability? A comparative study of Chinese provinces based on fsQCA. *Journal of Innovation & Knowledge*, 7(3), 201-227. <https://doi.org/10.1016/j.jik.2022.100227>
- Javadi, M. M., Rezaei Mirghaed, M., Alvani, S. M., Mousakhani, M., & Azimi, P. (2021). Designing a Policy Model for Entrepreneurship Development in Iran. *Iranian Management Studies*, 25(1), 163-182. https://mri.modares.ac.ir/article_551.html?lang=en
- Kantis, H. D., Federico, J. S., & García, S. I. (2020). Entrepreneurship policy and systemic conditions: Evidence-based implications and recommendations for emerging countries. *Socio-Economic Planning Sciences*, 72, 100872. <https://doi.org/10.1016/j.seps.2020.100872>
- Karimzadeh, H., & Saadi, S. (2022). Comparing the Development of Women's Entrepreneurship in Rural and Urban Areas. *Spatial Economics and Rural Development*, 11(39), 45-66. <https://serd.khu.ac.ir/article-1-3800-fa.pdf>
- Khalili, M., Heidari, E., & Zare Mahallati, S. (2022). Examining the Relationship Between Leadership Style and Sustainable Revenue in Municipalities. *Accounting Perspective*, 5(66), 1-7. https://www.jamv.ir/article_156368.html?lang=en
- Kpegba, S. A., Oppong, C., & Atchulo, A. S. (2022). Urban entrepreneurship, public management and sustainability nexus: Evidence from developing countries. *Sustainable Development*. <https://doi.org/10.1002/sd.2691>
- Lez'er, V., Semerianova, N., Kopytova, A., & Truntsevsky, Y. (2019). Youth entrepreneurship as a basis for sustainable urban development: social and legal aspect. E3s Web of Conferences,
- Moradpour, Z., Madhooshi, M., Safaie, A. H., & Yahyazadeh Far, M. (2024). Structural Interpretive Modeling of the Thought Pattern of Successful Entrepreneurs in Iran's Industry. *Dynamic Management and Business Analysis*, 2(4), 212-224. <https://doi.org/10.61838/dmbaj.231>
- Najafi, N., Baghban-Saadabadi, M., & Monjazebeh, M. (2022). The Impact of Entrepreneurship Strategy Development on Sustainable Municipal Revenue. *Urban Economics and Management*, 10(38), 35-52. <https://ensani.ir/fa/article/509020/>
- Rizevandi, M., Rahnavard Ahan, F., & Sokhdari, K. (2021). Explaining the Urban Entrepreneurship Model in Major and Large Cities of Iran. *Management and Development Process*, 34(116), 3-28. <https://doi.org/10.52547/jmdp.34.2.3>



- Saeedi, A., Rahmani, B., & Fathi, B. (2021). Investigating the Role of Rural Entrepreneurship in Local Sustainable Development, Emphasizing Rural-Urban Connectivity (Case Study: Dalahoo Region, Kermanshah Province). *Urban Geography and Spatial Planning*, 11(39), 1-20. https://gaj.usb.ac.ir/article_6227.html?lang=en
- Savadi, M. (2020). Analyzing the Factors Affecting Entrepreneurship Development in Urban Environments with an Emphasis on Recreational and Sports Tourism (Case Study: Qeshm Island). *Urban Research and Planning*, 11(43), 193-208. https://jupm.marvdasht.iau.ir/article_4510.html?lang=en
- Shakiba, H., Delangizaan, S., & Mohammadi Far, Y. (2020). Modeling and Strategic Analysis of the Inclusive Urban Entrepreneurship Ecosystem Using Game Theory (Case Study: Kermanshah City). *Management Improvement Quarterly*, 14(49), 123-137. https://www.behboodmodiriat.ir/article_118532.html?lang=en
- Wang, Y., & Hu, F. Z. (2023). Housing market booms in Chinese cities: boon or bane for urban entrepreneurship? *Journal of Asian Public Policy*, 16(2), 199-220. <https://doi.org/10.1080/17516234.2021.1976984>